

Аналитический отчёт о качестве результативности проведённой  
коррекционно-развивающей работы учителя-логопеда  
Шатной Анастасии Александровны в группе компенсирующей  
направленности МБДОУ ДС КВ № 14 станицы Северской МО Северский  
район  
за 2020—2022 учебные годы.

## **Организационное направление**

Аналитический отчёт составлен по итогам деятельности учителя логопеда Шатной А.А. за 2020-2022 уч. г. с целью оценки качества коррекционно-развивающей работы.

На основании результатов заседания ПМПК МО Северского района в группу компенсирующей направленности МБДОУ ДС КВ № 14 ст. Северской МО Северский район в 2020—2021 уч. г. было зачислено 15 детей.

Коррекционно-развивающий процесс в группе компенсирующей направленности в 2020—2021 уч. г. и в 2021—2022 уч. г. строился в соответствии с программами:

- Адаптированная основная образовательная программа дошкольного образования МБДОУ ДС КВ №14 станицы Северской МО Северский район для детей с тяжелыми нарушениями речи (общим недоразвитием речи) на 2020—2021 уч. г. и 2021—2022 учебные годы.
- «Комплексная образовательная программа дошкольного образования для детей с тяжелыми нарушениями речи (общим недоразвитием речи) с 3 до 7 лет [Под ред. Н. В. Нищевой].

Работа осуществлялась в соответствии с целями: коррекционно-развивающими, коррекционно-образовательными, коррекционно-воспитательными.

Исходя из поставленной цели, я определила приоритетные задачи в своей деятельности:

1. Создать благоприятные условия для проживания ребёнком дошкольного детства, для развития личности дошкольника, подготовки ребёнка к жизни в современном социуме.
2. Организовать коррекционно-образовательный процесс в соответствии с ФГОС ДО.
3. Повысить знания педагогов ДОО и родителей детей по вопросам речевого развития дошкольников.

## Диагностическое направление

В сентябре 2020 и 2021 года мною было проведено логопедическое обследование детей с использованием диагностики Н.В. Нищевой.

Цель: выявление особенностей общего и речевого развития воспитанников компенсирующей группы.

Задачи: выявить состояние компонентов речевой системы, соотношение развития различных компонентов речи, сопоставление уровня развития языковых средств с их активизацией (использованием в речевой деятельности).

Использовался диагностический инструментарий:

1. Нищева Н. В. Речевая карта ребенка с ОНР - СПб, ДЕТСТВО-ПРЕСС, 2017.

2. Нищева Н. В. Картинный материал к речевой карте ребенка с ОНР с 4 до 7 лет. - СПб, ДЕТСТВО-ПРЕСС, 2017.

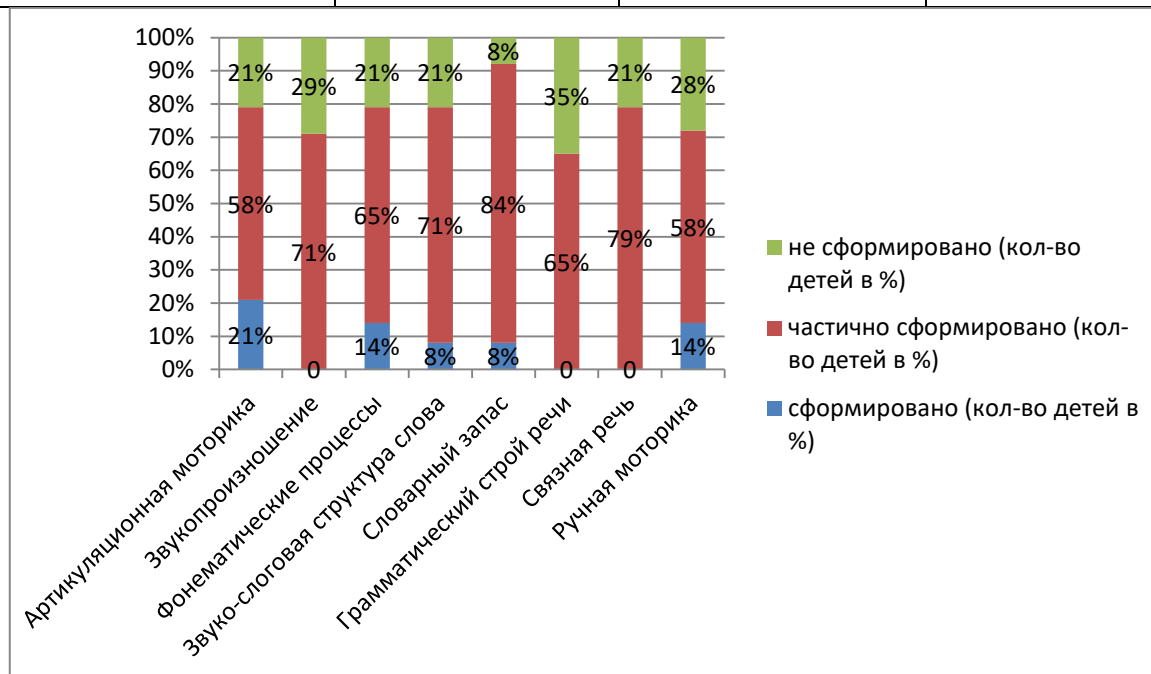
Обследование позволило выявить не только нарушения в развитии воспитанников в отношении общего и речевого развития ребенка, но и позитивные симптомы, компенсаторные возможности, зону ближайшего развития, помогло адаптировать комплексную образовательную программу, сформировать подгруппы детей для коррекции нарушения речи, составить планы подгрупповой и индивидуальной коррекционно-развивающей деятельности.

### Таблица мониторинга речевого развития детей старшей группы компенсирующей направленности в 2020—2021 учебный год

(Вводный мониторинг)

Виды деятельности	Сформировано (количество детей в %)	Частично сформировано (количество детей в %)	Не сформировано (количество детей в %)
Артикуляционная моторика	3(21%)	8(58%)	3 (21%)
Звукопроизношение	0	10 (71%)	4 (29%)
Фонематические процессы	2 (14%)	9 (65%)	3(21%)
Звуко-слоговая структура слова	1(8%)	10 (71%)	3 (21%)
Словарный запас	1(8%)	12(84%)	1(8%)

Грамматический строй речи	0	9(65%)	5 (35%)
Связная речь	0	11(79%)	3 (21%)
Ручная моторика	2(14%)	8(58%)	4 (28%)

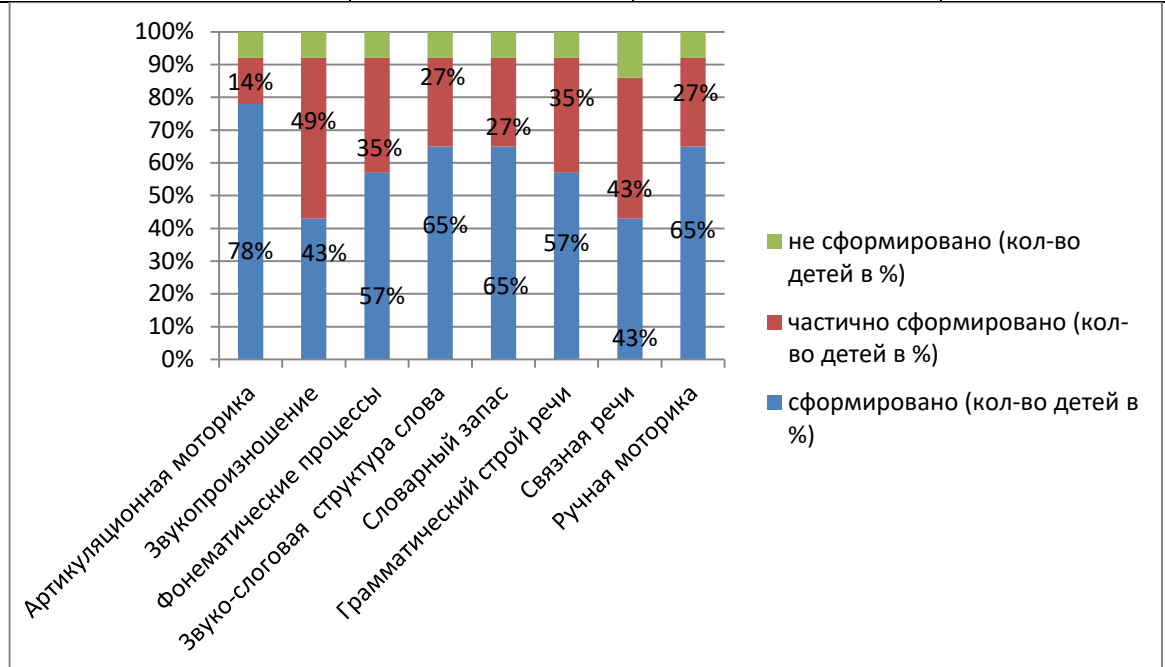


В ходе данного вводного мониторинга было обследовано 14 человек, с целью диагностики речевого развития каждого ребенка. 1 ребенок не посещал группу детского сада в течение месяца.

**Таблица мониторинга речевого развития детей подготовительной к школе группы компенсирующей направленности 2021-2022 учебный год (Вводный мониторинг)**

Виды деятельности	Сформировано (количество детей в %)	Частично сформировано (количество детей в %)	Не сформировано (количество детей в %)
Артикуляционная моторика	11 (78%)	2 (14%)	1 (8%)
Звукопроизношение	6 (43%)	7 (49%)	1 (8%)
Фонематические процессы	8 (57%)	5 (35%)	1 (8%)
Звуко-слоговая структура слова	9 (65%)	4 (27%)	1 (8%)
Словарный запас	9 (65%)	4 (27%)	1 (8%)

Грамматический строй речи	8 (57%)	5 (35%)	1 (8%)
Связная речь	6 (43%)	6 (43%)	2 (14%)
Ручная моторика	9 (65%)	4 (27%)	1 (8%)



В ходе данного вводного мониторинга было обследовано 14 человек, с целью диагностики речевого развития каждого ребенка. 1 ребенок не посещал группу детского сада в течение месяца.

### Коррекционно-развивающее направление

Целью коррекционно-развивающей работы являлось воспитание у детей правильной, чёткой речи с соответствующим возрасту звукопроизношением, словарным запасом и уровнем развития связной речи, что обеспечивалось в результате разнопланового систематического воздействия, направленного на развитие речевых и неречевых процессов, согласованного и систематического взаимодействия с семьей дошкольников. Помимо Комплексной образовательной программы дошкольного образования для детей с тяжелыми нарушениями речи (общим недоразвитием речи) с 3 до 7 лет, под редакцией НВ. Нищевой, использовались рекомендации, данные современными авторскими программами и наработками.

Вся коррекционно-развивающая деятельность рассчитана на три периода:

1. Сентябрь, октябрь, ноябрь.
2. Декабрь, январь, февраль.
3. Март, апрель, май.

Осуществление коррекционной-развивающей работы в образовательной области «Речевое развитие» мною велось во фронтальной, подгрупповой и индивидуальной форме, по следующим направлениям:

1. Развитие фонетико-фонематической системы языка и навыков языкового анализа и синтеза;
2. Обучение грамоте;
3. Развитие словаря;
4. Совершенствование грамматического строя речи;
5. Развитие связной речи и речевого общения.

Реализация содержания коррекционно-развивающей работы осуществлялась через регламентируемые (ОД) и не регламентируемые виды деятельности (режимные моменты, игровую деятельность, трудовое воспитание, театрализованную деятельность, экскурсии, прогулки, самостоятельную деятельность детей).

Последовательность устранения выявленных дефектов звукопроизношения определялось индивидуально, в соответствии с речевыми особенностями каждого ребенка и индивидуальным перспективным планом. Постановка звуков осуществлялась при максимальном использовании всех анализаторов.

При планировании образовательной деятельности я учитывала тематический принцип отбора материала, с постоянным усложнением заданий. При изучении каждой темы определяла словарный минимум (пассивный и активный), исходя из речевых возможностей детей. Темы соотносились со временем года, праздниками, яркими событиями в жизни детей. В рамках изучения каждой темы проводила работу по уточнению, обогащению и активизации словаря, формированию навыков словоизменения и словообразования, развитию связного высказывания. Обязательным требованием к организации обучения являлось создание условий для практического применения формируемых знаний. В течение учебного года на образовательной деятельности широко использовался наглядный материал, а также мультимедийное оборудование.

Большое внимание я уделяла занятиям по логоритмике, которые способствовали развитию речи и когнитивных процессов у детей дошкольного возраста, что выражается в исправлении дефектов речи, увеличению словарного запаса дошкольников, а также в улучшении внимания и памяти.

Исходя из образовательных потребностей детей группы, а также имеющихся в ДОО условий, в своей практической деятельности мною использовались различные современные образовательные технологии:

игровые, информационно-коммуникационные технологии, здоровье сберегающие, мнемотехника, метод наглядного моделирования, Су-Джок терапия, ТРИЗ и другие.

Игровые технологии позволили повысить успешность обучения воспитанников с речевыми нарушениями. Проведение на групповых, подгрупповых и индивидуальных логопедических занятиях специально подобранных игр создаёт максимально благоприятные условия для развития детей и позволяет решать педагогические и коррекционные задачи в естественных для ребёнка условиях игровой деятельности. Используемые мною игровые пособия применяются на логопедических занятиях по разным направлениям работы (произносительной и лексико-грамматической стороны речи, формирование слоговой структуры слова, фонематического восприятия и обучения грамоте). Для повышения эффективности коррекционно-образовательного процесса в своей работе применяла развивающую игровую технологию В.В. Воскобовича.

Активно использую информационно-коммуникационные технологии. Чтобы достичь максимального результата в коррекционно-образовательном процессе на занятиях использую мультимедийные презентации, игровые упражнения и задания на компьютере «Учимся говорить правильно», «Баба-яга говорит правильно», «Совушка обучает грамоте», «Гимнастика для глаз».

Практика логопедической работы показывает, что в качестве эффективного коррекционного средства можно использовать метод наглядного моделирования. Оно подводит ребенка к овладению связной речью, которая представляет собой развернутое высказывание, состоящее из нескольких или многих предложений, разделенных по функционально-смысловому типу.

Для сохранения и укрепления физического здоровья использую здоровьесберегающие технологии:

1. Артикуляционную гимнастику, систематические упражнения по тренировке движений пальцев.

2. Регулярные занятия дыхательной гимнастикой (способствуют воспитанию правильного речевого дыхания).

3. Зрительную гимнастику (снимает напряжение с глаз, способствует тренировке зрительно-моторной координации).

4. Кинезиологические упражнения (направлены на активизацию межполушарного взаимодействия («гимнастика мозга»), помогают активизировать различные отделы коры головного мозга).

Успешно апробировала метод использования Су-Джок терапии, шарики «ёжики» и колечки используем при пальчиковой гимнастике, а также выполняем множество игровых упражнений с ними.

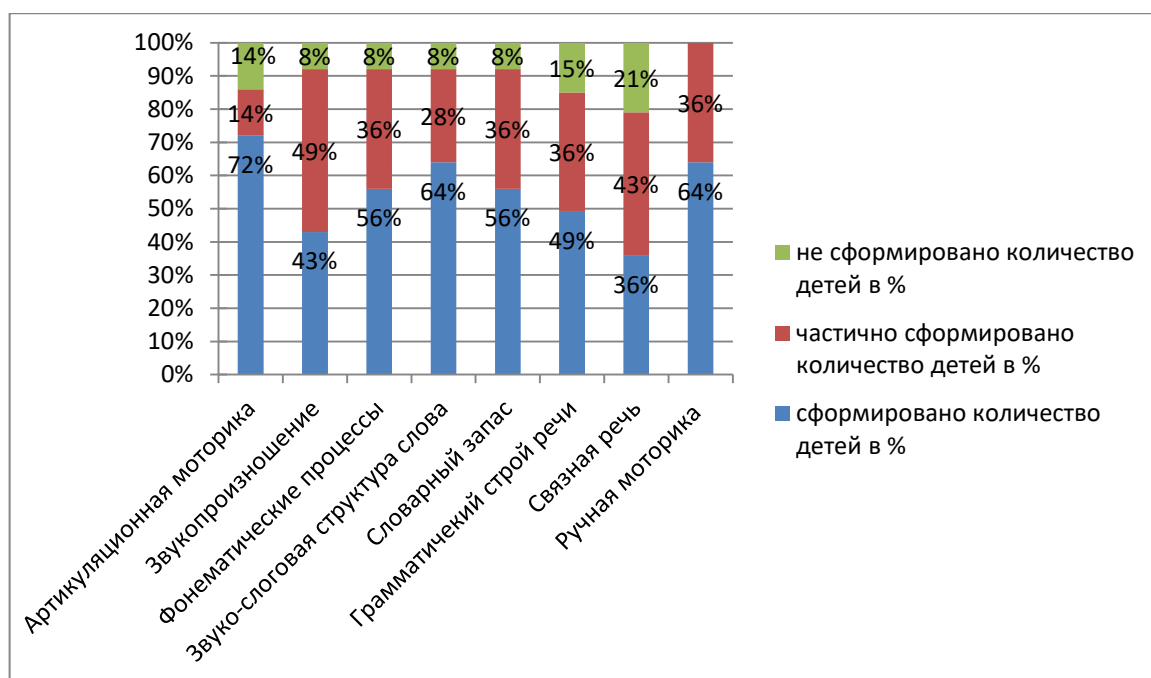
Применение данных технологий позволило в работе с детьми ТНР, повысить результативность воспитательно-образовательного процесса, сформировать у воспитанников ценностные ориентации, направленные на сохранение и укреплении здоровья.

Ниже представлена таблица по итоговому обследованию речевого развития детей старшей группы компенсирующей направленности за 2020 – 2021 учебный год.

**Таблица по итоговому обследованию речевого развития детей старшей группы компенсирующей направленности за 2020 – 2021 учебный год.**

(Итоговый мониторинг)

<b>Виды деятельности</b>	<b>Сформировано (количество детей в %)</b>	<b>Частично сформировано (количество детей в %)</b>	<b>Не сформировано (количество детей в %)</b>
Артикуляционная моторика	10 (72%)	2 (14%)	2 (14%)
Звукопроизношение	6 (43%)	7 (49%)	1 (8%)
Фонематические процессы	8 (56%)	5 (36%)	1 (8%)
Звуко-слоговая структура слова	9 (64%)	4 (28%)	1 (8%)
Словарный запас	8 (56%)	5 (36%)	1 (8%)
Грамматический строй речи	7 (49%)	5 (36%)	2 (15%)
Связная речь	5 (36%)	6 (43%)	3 (21%)
Ручная моторика	9 (64%)	5 (36%)	0



С целью выявления динамики речевого развития каждого ребенка в ходе итогового мониторинга было обследовано 14 человек. 1 ребенок не посещал группу детского сада в течение учебного года. Так же, в течение всего учебного года, 1 ребенок плохо посещал группу компенсирующей направленности, что, несомненно, отразилось на выявленных результатах.

По итогам обследования были проведены индивидуальные консультации для родителей и даны рекомендации на летний период.

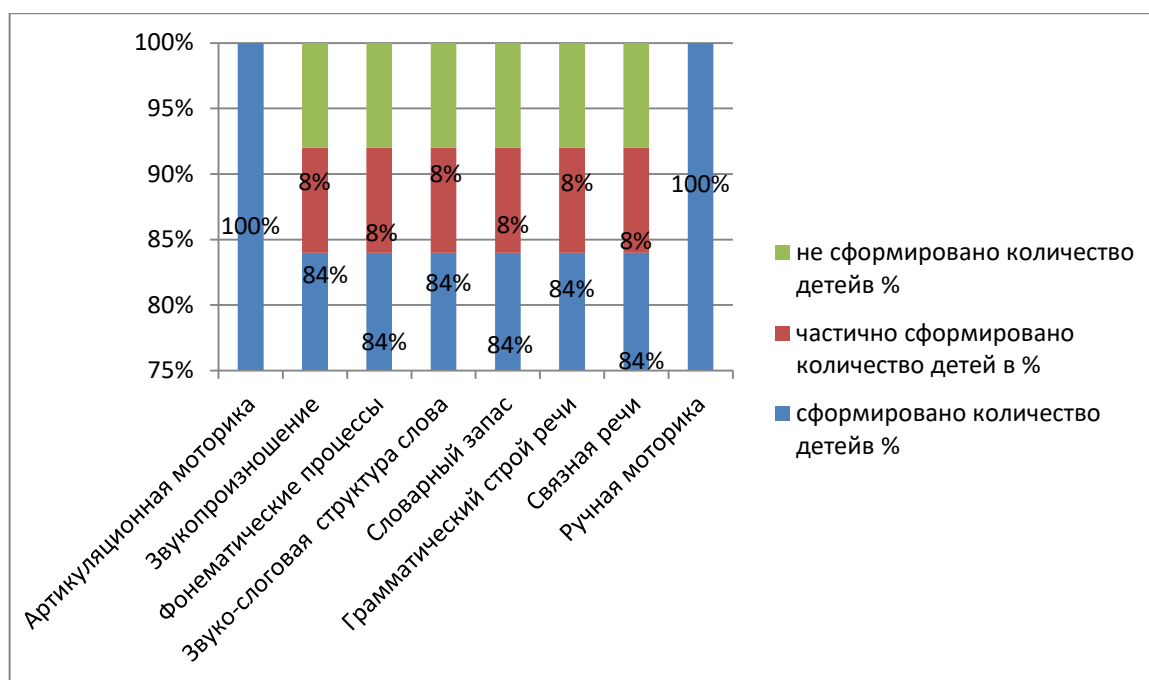
**Таблица мониторинга речевого развития детей подготовительной к школе группы компенсирующей направленности 2021-2022 учебный год**

(Итоговый мониторинг)

Виды деятельности	Сформировано (количество детей в %)	Частично сформировано (количество детей в %)	Не сформировано (количество детей в %)
Артикуляционная моторика	14 (100%)	0 (%)	0
Звукопроизношение	12 (84%)	1 (8%)	1 (8%)
Фонематические процессы	12(84%)	1 (8%)	1 (8%)
Звукослоговая структура слова	12 (84%)	1 (8%)	1 (8%)



Словарный запас	12 (84%)	1 (8%)	1 (8%)
Грамматический строй речи	12 (84%)	1 (8%)	1 (8%)
Связная речь	12 (84%)	1 (8%)	1 (8%)
Ручная моторика	14 (100%)	0	0



В результате итогового обследования и проделанной коррекционно-образовательной работы за 2021—2022 учебный год были выявлены следующие показатели состояния развития речи детей: высокий уровень – 84% , средний уровень – 8 % , низкий уровень – 8 %. На низком уровне ребенок плохо посещал группу компенсирующей направленности и имел инвалидность, обусловленную специфическим расстройством речи.

**Вывод:**

Количество детей, выпускающихся в общеобразовательную школу – 13 человек. У 12 воспитанников (85 %) речь полностью соответствует возрастной норме. 1 ребенку (8 %) рекомендовано продолжить работу с логопедом по автоматизации сонорных звуков (р, рь). 1 ребенок по результатам логопедического обследования был отправлен на психолого-медико-педагогическую комиссию для определения дальнейшего образовательного маршрута. 1 ребенок не посещал группу детского сада в течение всего учебного года.

Таким образом, результативность логопедической работы в конце 2021—2022 учебного года составила 85 %.

Выполнены были все программные задачи.

### **Консультативное направление**

В соответствии с годовым планом работы, с педагогами ДОО проводились консультации по вопросам развития детей с нарушениями речи, по оформлению речевых уголков в группе, по организации праздников, организации речевых игр по познавательноречевому развитию детей. В каждой группе ДОО систематически пополнялись методические стенды (тематические логопедические уголки).

1. Консультации для воспитателей: «Контроль над правильным звукопроизношением детей на занятиях и во время режимных моментов» (ноябрь 2020г.), «Система обучения детей с ОНР связной речи» (январь 2020 г.), «Использование игр в работе с детьми с ОНР» (март 2020 г.), «Преодоление нарушений слоговой структуры слова у детей» (май 2020 г.).

2. Консультации для специалистов (музыкальный работник): «Дыхательные упражнения как игровой метод оздоровления и развития дошкольников» (ноябрь 2021г.), «Использование на образовательной деятельности логоритмических приемов» (февраль 2022 г.).

Для воспитателей были проведены консультации на такие темы, как «Основные направления коррекционной работы воспитателя», «Индивидуальная работа с детьми по заданию учителя –логопеда», «Роль воспитателя в формировании словаря дошкольников с общим недоразвитием речи», «Приемы обогащения словарного запаса детей дошкольного возраста», «Лексико-грамматические игры в преодолении общего недоразвития речи у дошкольников» и др.

### **Организационно-методическая работа**

Распространялись знания среди педагогов (воспитатели, музыкальный руководитель) по логопедическим проблемам детей и коррекционной работе, направленной на устранение речевого недоразвития.

- Велись тетради взаимодействия между учителем - логопедом и воспитателями для коррекции речи детей.
- Активное участие в педсоветах в ДОО
- Предоставлялись аналитические справки о результатах обследования устной речи детей и о результатах коррекционной работы, проводимой в течение учебного года.

- Оказывалась помощь воспитателям в организации индивидуальной и групповой работы по развитию речи;

В целях реализации основных направлений деятельности консультационного пункта были подготовлены консультации для родителей, имеющих детей с ОВЗ.

Консультации для родителей были на такие темы, как «Речь взрослого – образец для подражания дошкольников», «Занимаемся дома. Приемы проведения артикуляционной гимнастики», «Домашние игровые занятия с ребенком в дни зимних каникул», «Занимаемся вместе» как правильно автоматизировать звуки дома», «Игры для расширения словарного запаса детей дошкольного возраста».

Для родителей так же велась разработка буклетов по таким темам, как «Артикуляционная гимнастика», Советы логопеда «Если ребенок не хочет заниматься», «Рекомендации по развитию связной речи у детей 5-6 лет», «Развитие графомоторных навыков у детей 5-6 лет»

Выступления на родительских собраниях:

1. «Развитие связной речи детей старшего возраста» (сентябрь 2020г.).

2. «Развитие речи — один из показателей готовности ребенка к школе» (сентябрь 2021г.).

Так же размещаю информацию для родителей на сайте ДОО в своем блоге <https://sevdetsad14.ru/nashi-gruppy/shatnaya-anastasiya-aleksandrovna/> .

На каждый запрос родителей (о состоянии речи ребёнка, его усвоения материала на подгрупповых и индивидуальных занятиях и т.д.) даны рекомендации и советы, предлагалась помощь родителям в подборе речевого и наглядного материала. Предоставлялись задания по развитию лексико-грамматических категорий, мелкой и артикуляционной моторики для занятий с детьми в домашних условиях (в рамках тематической недели). Взаимодействие с родителями осуществлялось при личном общении, а в 2020 году и в дистанционном режиме.

Размещалась информация в родительских уголках по особенностям речевого развития детей дошкольного возраста, профилактике и преодолению речевых проблем. Смена информации осуществлялась раз в месяц.

Дополнительно консультативная методическая деятельность осуществлялась:

- через работу с научной, методической литературой, знакомством с инновационными технологиями;

- курсы повышения квалификации;
- в вебинарах, семинарах, мастер-классах;
- через работу по самообразованию на тему «Расширение словарного запаса у детей старшего дошкольного возраста с ОНР с помощью речевых игр и упражнений»;
- создание развивающей предметно-пространственной среды в логопедической группе (систематизирован и пополнен иллюстративный и раздаточный материал для детей с ТНР: для индивидуальной и подгрупповой ОД, по развитию речи; пополнена картотека методическими рекомендациями для родителей);
- подбор методической литературы для организации коррекционно-развивающего процесса: изготовление интерактивных игр для автоматизации и дифференциации трудных звуков.
- повышала свои знания участвуя в профессиональных конкурсах: «Воспитатель года Северского района 2021» (лауреат), «Педагогический дебют 2022».

Проанализировав коррекционно-логопедическую работу за период с 2020—2021 учебного года по 2021—2022 учебный год, можно сделать вывод, что поставленные в начале цели и задачи реализованы. Образовательный процесс и коррекционно-логопедическая работа в 2020—2021 учебном году и 2021-2022 учебный год строилась в единстве с диагностикой, коррекцией и профилактикой отклонений в речевом развитии.

03.06. 2022 г.

Учитель- логопед Шатная А.А.

Заведующий Дромиади Л.Н.

